



COMUNE DI GENOVA

	CC 2019-20 Quadro economico Appalto Nuovo Accordo quadro strade DURATA BIENNALE	Importo singola annualità			
		MUNICIPI			
		MUN 3	MUN 5	MUN 7	MUN 9
A	Importo Appalto (B+C+D)	67.240,59	59.847,68	76.772,70	106.836,61
B	Lavori a misura	54.747,29	48.727,98	62.508,33	86.986,37
	(di cui costo del personale su lavori a misura)	26.541,48	23.623,33	30.304,04	42.170,99
C	Opere in economia (non soggetti a ribasso)	10.086,09	8.977,15	11.515,90	16.025,49
D	Oneri di sicurezza (non soggetti a ribasso)	2.407,21	2.142,55	2.748,47	3.824,75
E	IVA 22 % su A	14.792,93	13.166,49	16.889,99	23.504,05
F	TOTALE	82.033,52	73.014,17	93.662,69	130.340,67

Il Progettista

Arch. Sergio Pordenon

Genova, 10.12.2019

Il R.U.P.

Ing. Dario Marchi



COMUNE DI GENOVA

DIREZIONE FACILITY MANAGEMENT

RELAZIONE TECNICO-ILLUSTRATIVA

Lavori di manutenzione straordinaria e parziali rifacimenti non programmabile anche a carattere d'urgenza dei sedimi stradali di civica proprietà (strade, creuze, percorsi pedonali, etc.) aree esterne, muri e manufatti di contenimento stradale, in ambito territoriale di competenza dei Municipi del Comune di Genova atti a garantire sicurezza, igiene e pubblico decoro alla cittadinanza. Bilancio 2019.

Ambito 1 – Municipio Bassavalbisagno

Ambito 2 – Municipio Valpolcevera

Ambito 3 – Municipio Ponente

Ambito 4 – Municipio Levante

- Progetto Definitivo

- CUP B37H19001490004 -

Il progettista

(Arch. Sergio Pordenon)

visto
Il R.U.P.

(Ing. Dario Marchi)



COMUNE DI GENOVA

Premessa

Il Comune di Genova è proprietario di una vasta rete stradale, caratterizzata, stante la particolare morfologia del territorio cittadino genovese, da diverse tipologie di pavimentazioni stradali (in asfalto, in pietra, in mattoni e acciottolato, etc.) che, per stato di conservazione generale e vetustà, richiede frequentemente l'esigenza di provvedere ad urgenti e continui interventi di ripristino, rifacimento, rinnovo e sostituzione di alcuni suoi elementi e nel caso specifico per i Municipi indicati nell'oggetto ha deciso di destinare parte delle proprie risorse del Conto Capitale 2019 verso interventi di manutenzione straordinaria dei sedimi stradali di civica proprietà e o comunque di competenza pubblica ricadenti nei territori dei 4 Municipi (Bassa Valbisagno, Valpolcevera, Ponente e Levante)

A tal fine, valutata la tipologia degli interventi, di concerto con i 4 Municipi sopracitati, è stato previsto dalla Struttura centrale della Direzione Facility Management di utilizzare per tali interventi un Accordo Quadro dei "Lavori di manutenzione straordinaria di natura edile nei sedimi stradali (strade, percorsi pedonali, manufatti stradali, etc.) ricadenti nel territorio di competenza dei due Municipi sopraindicati nonché altresì il pronto intervento finalizzato a ripristinare condizioni di sicurezza ed igienico-sanitarie dei predetti sedimi stradali (di cui all'elenco allegato) suddiviso in 4 Ambiti, ciascuno riferito ad uno specifico Municipio.

Natura dell'appalto

I lavori in questione, che saranno oggetto di appalto, mediante Accordo Quadro, redatto secondo l'art. 54 del D.Lgs. n. 50/2016 e ss. mm. e ii. hanno come oggetto interventi di manutenzione straordinaria di natura edile nei sedimi stradali (strade, percorsi pedonali, manufatti stradali, etc.) ricadenti nel territorio di competenza dei due Municipi sopraindicati nonché altresì il pronto intervento finalizzato a ripristinare condizioni di sicurezza ed igienico-sanitarie dei predetti sedimi stradali (di cui all'elenco allegato) rilevate dai tecnici comunali dell'Area Tecnica municipale ovvero dal Direttore dei Lavori del Municipio.

La destinazione delle risorse oggetto del presente investimento si indirizza verso una modalità di appalto, l'accordo quadro, ai sensi dell'art. 54 del D.Lgs. 50/2016, con durata triennale, eventualmente prorogabile di ulteriori sei mesi, che proprio per la sua natura consente di disporre di uno strumento contrattuale agile, concordando di volta in volta con l'operatore economico testè individuato le quantità e gli importi economici riferiti agli interventi manutentivi che si prevede di effettuare, determinatisi dalle



COMUNE DI GENOVA

situazioni contingenti, e che hanno quale fine prioritario quello di garantire sufficienti condizioni di sicurezza ai cittadini e di pubblico decoro.

Con l'Accordo Quadro che si vuole formalizzare vengono fissate le condizioni e prescrizioni in base alle quali affidare i suddetti lavori con particolare riguardo a:

- le prestazioni affidabili
- la durata dell'accordo quadro
- il tetto di spesa entro il quale potranno essere affidate le prestazioni
- le modalità di determinazione dei corrispettivi dei singoli contratti applicativi con i quali verrà data esecuzione all'accordo quadro.

Va sottolineato che tale modalità di appalto è notevolmente utilizzata nel Comune di Genova, consentendo di rispondere in modo efficace e tempestivo alle esigenze e necessità pervenute dai vari territori municipali.

Il Comune di Genova, in analogia a quanto predisposto per gli anni precedenti relativamente ad Accordi Quadro di identica tipologia di opere, di natura edile, riferiti ad alcuni Municipi, per i quali sono stati ottenuti relativi finanziamenti nei relativi anni di riferimento, anche per quest'anno ha predisposto per gli Accordi Quadro in oggetto, la documentazione di progetto contenente la presente relazione di progetto di investimento, l'intero elenco delle proprietà pubbliche ove potranno essere eseguiti gli interventi con indicazione, di cui al seguito, la descrizione di massima delle tipologie delle lavorazioni che si intende eseguire avendo cura di fornire, in considerazione dell'entità e della specificità degli interventi da eseguire, di volta in volta, copia dei progetti di dettaglio (elaborati progettuali, computi metrici, relazioni tecniche e documentazioni fotografiche, etc.) che saranno redatti dalle Aree Tecniche municipali, degli eventuali e/o specifici atti autorizzativi e delle eventuali specifiche tecniche e prescrizioni esecutive atte alla corretta esecuzione delle opere.

Pertanto la documentazione di progetto predisposta per gli Accordi Quadro in oggetto, consiste in:

- 1) la presente relazione tecnico-illustrativa,
- 2) Il quadro economico,
- 3) l'elenco dei sedimi stradali di civica proprietà suddiviso per ciascun Municipio interessato (strade, percorsi pedonali, creuze, etc.),

Opere presenti nel progetto



COMUNE DI GENOVA

Nello specifico si prevedono interventi di manutenzione straordinaria che riguarderanno l'esecuzione dei lavori, prestazioni, servizi, noleggi e forniture per l'esecuzione di interventi del corpo stradale e sue pertinenze.

Si elencano di seguito, a titolo esemplificativo e non esaustivo, alcuni interventi “tipo” di prevedibile maggiore incidenza:

- ripristino, risanamento, consolidamento e realizzazione di elementi edilizi, anche strutturali;
- pavimentazioni stradali e rivestimenti di qualsiasi materiale;
- opere di finitura di qualunque tipo quali ad esempio : riparazione o sostituzione di opere di carpenteria metallica ed in legno, tinteggiature e verniciature, elementi di arredo urbano, ecc.;
- sgombero e di aree all'aperto e trasporto a discarica dei materiali;
- opere provvisorie su manufatti stradali a salvaguardia pubblica incolumità;
- opere di sistemazione aree verdi, scavi, rilevati, opere d'arte, lavori stradali e impianti connessi;
- rimozione, totale o parziale, di impianti di qualunque tipo ovvero demolizione di manufatti o di parte degli stessi;
- modifica, riparazione, integrazione o realizzazione ex novo di impianti annessi alle strade, di qualunque tipo, comprese le opere complesse e di interesse comune (quali ad esempio: impianti elettrici, scarichi fognari, impianti di adduzione idrica o del gas, prese per allacci utenze).
- barriere di sicurezza;
- interventi in materia di abbattimento barriere architettoniche su sedimi stradali attraverso opere murarie e accessorie, e tecnologiche complementari in ottemperanza alla specifica normativa di legge e relative prescrizioni tecniche riferite a tutti i tipi di disabilità (motoria, sensoriale, visiva e acustica);
- parziali rifacimenti e/o nuove realizzazioni di opere di contenimento quali muri, muretti, cordoli stradali, ringhiere, etc.;

Ecco di seguito alcuni esempi di interventi:



COMUNE DI GENOVA



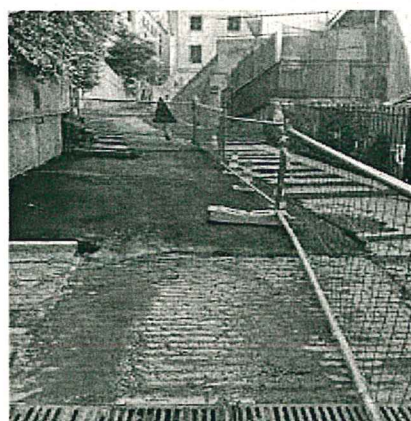
Rifacimento manti stradali



Ripristino pavimentazioni stradali



Ripristino asfaltature



Parziali rifacimenti
pavimentazioni creuze



Rampe per disabili



Ripristino impianti fognari

Detti lavori interesseranno, sulla base delle criticità di volta in volta riscontrate in termini di interventi non programmabili, i sedimi stradali inseriti nell'elenco allegato (strade,



COMUNE DI GENOVA

percorsi pedonali, creuze, manufatti stradali, etc.) nonché su strade rivenienti dallo Stato, dalla Regione e da Enti vari e comunque di competenza comunale suddivisi per singoli Municipi. Tali lavori si estendono automaticamente anche alle strade di nuova realizzazione e non, che dovessero entrare a far parte, a qualsiasi titolo, della consistenza patrimoniale del Comune di Genova, successivamente alla stipula dell'Accordo Quadro medesimo, senza che l'Impresa aggiudicataria che lo sottoscrive possa avanzare pretese di compensi ed indennizzi di qualsiasi natura e specie.

L'Amministrazione appaltante fornirà, se si rendessero necessari in considerazione dell'entità e della specificità degli interventi da eseguire copia dei progetti esecutivi, degli eventuali atti autorizzativi (situazione determinata dalla non individuazione a priori dei siti oggetto di intervento manutentivo) e delle eventuali specifiche tecniche e prescrizioni esecutive.

Pronto Intervento

Potrà anche essere effettuato negli ambiti in cui viene suddiviso l'appalto il pronto intervento a chiamata a fronte di rimozione e risoluzione di situazioni critiche urgenti, determinatesi per cause sopraggiunte di varia natura e che possono portare a particolari e significative problematiche in materia di igiene, sicurezza e di pubblica incolumità.

Elenco Prezzi Unitari

Per le lavorazioni di cui agli interventi precedentemente indicati, saranno applicati i relativi prezzi nel "Prezzario Regionale per le opere edili e impiantistiche" anno 2019 o stabiliti eventuali nuovi prezzi.

Nell'ambito della predisposizione dei documenti che andranno a base di gara il cui bando verrà espletato entro il corrente anno 2019, elemento essenziale per l'ottenimento del finanziamento, in fase di progettazione esecutiva oltre alla documentazione comprendente disciplinare di gara, Csa, schema di contratto, sia quello quadro che dei vari applicativi, DUVRI, etc. si individueranno anche alcuni interventi tipo con relativo computo per consentire agli operatori di poter meglio comprendere alcuni possibili interventi che potrebbero essere eseguiti nel suddetto appalto anche se resta ferma la imprevedibilità dell'appalto stesso.

Gli interventi in questione dovranno essere di volta in volta concordati con l'Ufficio di Direzione Lavori individuati nell'ambito delle Aree Tecniche dei Municipi Bassa Valbisagno, Valpolcevera, Ponente e Levante e saranno oggetto di specifici contratti applicativi stipulati nell'ambito della durata dell'appalto con le Ditta aggiudicataria conformemente alle caratteristiche tecniche, qualitative e quantitative stabilite in occasione di ogni singola richiesta di intervento.

Durata dei Lavori e ambiti di intervento



COMUNE DI GENOVA

La durata dell'Accordo Quadro è prevista fino al conseguimento dell'intero importo contrattuale, ma in ogni caso non oltre 24 mesi a decorrere dalla data di consegna lavori eventualmente prorogabile di ulteriori 6 mesi alle stesse condizioni ed oneri iniziali.

L'appalto sarà suddiviso pertanto in 4 specifici Ambiti, riferiti ai 4 rispettivi Municipi in cui risulta suddiviso il territorio comunale, così distinti:

Ambito 1 – Municipio Bassa Valbisagno

Ambito 2 – Municipio Valpolcevera

Ambito 3 – Municipio Ponente

Ambito 4 – Municipio Levante

Ognuno dei 4 Municipi avrà competenza sugli interventi richiesti.

Con la sottoscrizione degli Accordi Quadro, le Imprese aggiudicatrici si obbligano ad assumere i lavori che successivamente saranno richiesti ai sensi di ogni accordo quadro stesso, entro il limite massimo di importo previsto ed entro il periodo di validità di ogni accordo in questione.

L'accordo cesserà comunque di produrre effetti, anche anticipatamente rispetto al termine finale, una volta che si sia raggiunto l'importo globale a base d'appalto. L'Impresa è tenuta ad eseguire le prestazioni che la Stazione Appaltante abbia richiesto con Ordinatorio di esecuzione ricevuto prima della scadenza. In tal caso il termine di scadenza si deve intendere prorogato per il periodo di tempo necessario, stabilito dall'Amministrazione, per l'esecuzione delle prestazioni richieste senza che l'impresa possa richiedere o pretendere indennizzi o maggiori compensi di sorta.

L'importo effettivo degli Accordi Quadro potrà essere soggetto a variazioni, rispetto alle tabelle di cui ai rispettivi Quadri economici in funzione delle quantità effettivamente ordinate dalla Amministrazione e/o eseguite dall'Impresa.

Il valore degli Accordi Quadro non impegna la Stazione Appaltante a stipulare contratti fino a quella concorrenza che non costituisce per l'Impresa il minimo garantito.

Piani di sicurezza

In considerazione della molteplicità e frazionabilità degli interventi e relativi cantieri individuati generalmente per questa tipologia di lavori, con importi assai frammentati, stante l'impossibilità di prevedere e programmare l'intervento a priori, si ritiene in fase di previsione che per tali lavori non necessiti, tra la documentazione da porre a base d'appalto, il Piano di sicurezza ai sensi del D.Lgs. n. 81/06 in fase di progettazione, prevedendo comunque l'elaborazione del documento del DUVRI.



COMUNE DI GENOVA

In sostituzione del suddetto Piano di Sicurezza verrà comunque predisposto un Piano di Sicurezza e Coordinamento Sostitutivo, non escludendo peraltro la necessità della sua futura predisposizione in corso d'opera, manifestatasi al momento dell'intervento stesso per la particolare tipologia dell'intervento nello specifico cantiere o per situazioni rientranti nell'ambito di applicazione ai sensi del D.Lgs. 81/06.

In tale occasione si procederà alla redazione di un Piano di Sicurezza nominando contestualmente il Coordinatore della Sicurezza in fase di esecuzione. Gli oneri relativi alla realizzazione delle lavorazioni in sicurezza, che non saranno assoggettati al ribasso d'asta, verranno analiticamente determinati per ogni singolo specifico intervento ai sensi del D.Lgs n. 81/2008.

Genova 10.12.2019



COMUNE DI GENOVA

Oggetto Accordo quadro per l'esecuzione di lavori di manutenzione straordinaria e parziali rifacimenti non programmabile anche a carattere d'urgenza dei sedimi stradali di civica proprietà (strade, creuze, percorsi pedonali, etc.) aree esterne, muri e manufatti di contenimento stradale, in ambito territoriale di competenza dei Municipi del Comune di Genova atti a garantire sicurezza, igiene e pubblico decoro alla cittadinanza – MUNICIPI: BASSA VALBISAGNO – VALPOLCEVERA – PONENTE - LEVANTE

CUP B37H19001490004

VERBALE DI COSTATAZIONE

Il sottoscritto Ing. Dario Marchi, in qualità di Responsabile Unico del Procedimento, dopo attenta verifica della situazione dei luoghi e del progetto, ai sensi e per effetto dell'art. 31 comma 4 lettera e) del Dlgs. 50/2016,

DICHIARA

il permanere delle condizioni in merito:

- all'accessibilità delle aree e degli immobili interessati dai lavori secondo le indicazioni risultanti dagli elaborati progettuali
- all'assenza di impedimenti sopravvenuti rispetto agli accertamenti effettuati prima dell'approvazione del progetto
- alla conseguente realizzabilità del progetto, anche in relazione al terreno, al tracciamento, al sottosuolo ed a quanto altro occorre per l'esecuzione dei lavori

Per quanto sopra può darsi avvio alle procedure di scelta del contraente.

Genova, li 10.12.2019

Responsabile del Procedimento

Ing. Dario Marchi



COMUNE DI GENOVA

DIREZIONE FACILITY MANAGEMENT

OGGETTO Accordo quadro per l'esecuzione di lavori di manutenzione straordinaria e parziali rifacimenti non programmabile anche a carattere d'urgenza dei sedimi stradali di civica proprietà (strade, creuze, percorsi pedonali, etc.) aree esterne, muri e manufatti di contenimento stradale, in ambito territoriale di competenza dei Municipi del Comune di Genova atti a garantire sicurezza, igiene e pubblico decoro alla cittadinanza – **MUNICIPI: BASSA VALBISAGNO – VALPOLCEVERA – PONENTE - LEVANTE**

CUP B37H19001490004

VERBALE DI VERIFICA DELLA DOCUMENTAZIONE PROGETTUALE

(ai sensi dell'art. 26 del D.Lgs. 50/2016)

Il sottoscritto Responsabile del Procedimento Ing. Dario Marchi, in contraddittorio con il progettista delle opere in epigrafe Arch. Sergio Pordenon, procede a verificare la conformità della documentazione del progetto definitivo alla normativa vigente.

Il progetto è costituito dai seguenti elaborati:

- relazione tecnico illustrativa;
- quadro economico;
- progetto intervento tipo
- capitolato speciale d'appalto;
- schema di accordo quadro;
- schema di contratto applicativo;
- DUVRI gara.
- Disciplinare di gara
- Schede offerte criteri

Il progetto risulta redatto correttamente e, in particolare:

- i prezzi unitari sono desunti dai listini ufficiali vigenti;
- sono state sviluppate le analisi prezzi per tutti i prezzi non compresi nei listini ufficiali,
- i prezzi unitari che saranno assunti a base dei computi metrici estimativi degli interventi sono coerenti con le analisi prezzi e con i prezzi unitari assunti come riferimento;
- i metodi di misura utilizzati sono standard;
- il capitolato speciale d'appalto e gli schemi di Accordo Quadro e dei contratti attuativi individuano la categoria prevalente, le categorie scorporabili e

- subappaltabili a scelta dell'affidatario, le categorie con obbligo di qualificazione e quelle di cui all'art. 37, comma 11 del codice;
- l'effettiva cantierabilità dell'opera sarà garantita prima dell'inizio dei singoli interventi;
 - il quadro economico è redatto in conformità all'art. 16 del d.p.r. 207/2010;
 - tutte le autorizzazioni necessarie saranno garantite prima dell'inizio dei singoli interventi.

Si procede, inoltre, alla verifica che:

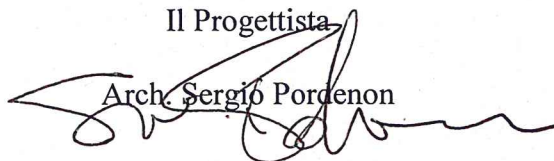
- a) la corrispondenza dei nominativi dei progettisti a quelli titolari dell'affidamento e la sottoscrizione dei documenti per l'assunzione delle rispettive responsabilità;
- b) la completezza della documentazione relativa agli intervenuti accertamenti di fattibilità tecnica, amministrativa ed economica dell'intervento;
- c) la completezza, adeguatezza e chiarezza degli elaborati progettuali, grafici, descrittivi e tecnico-economici, previsti dal regolamento approvato con il D.P.R. 207/2010;
- d) la rispondenza delle scelte progettuali alle esigenze di manutenzione e gestione;
- e) l'acquisizione di tutte le approvazioni ed autorizzazioni di legge, necessarie ad assicurare l'immediata cantierabilità del progetto;
- f) il coordinamento tra le prescrizioni del progetto e le clausole dello schema di Accordo Quadro, dei contratti attuativi e del capitolato speciale d'appalto nonché la verifica della rispondenza di queste ai canoni della legalità.

Genova 10.12.2019

Letto, approvato e sottoscritto.

Il Progettista

Arch. Sergio Pordenon



Il Responsabile Unico del Procedimento

Ing. Dario Marchi





COMUNE DI GENOVA

DIREZIONE FACILITY MANAGEMENT

OGGETTO Accordo quadro per l'esecuzione di lavori di manutenzione straordinaria e parziali rifacimenti non programmabile anche a carattere d'urgenza dei sedimi stradali di civica proprietà (strade, creuze, percorsi pedonali, etc.) aree esterne, muri e manufatti di contenimento stradale, in ambito territoriale di competenza dei Municipi del Comune di Genova atti a garantire sicurezza, igiene e pubblico decoro alla cittadinanza – MUNICIPI: BASSA VALBISAGNO – VALPOLCEVERA – PONENTE - LEVANTE

CUP B37H19001490004

**RAPPORTO CONCLUSIVO DI VERIFICA DELLA
DOCUMENTAZIONE PROGETTUALE**

(ai sensi dell'art. 26 comma 8 del D.Lgs. 50/2016)

Il sottoscritto Responsabile del Procedimento Arch. Lorenzo Spinetti,

- viste le risultanze del verbale di verifica redatto in data 20.11.2019, in contraddittorio con il progettista Arch. Arch. Sergio Pordenon;

DICHIARA

conclusa con esito positivo la procedura di verifica della documentazione progettuale dei lavori in oggetto.

Genova, 10.12.2019

Il Responsabile Unico del Procedimento
(Ing. Dario Marchi)



COMUNE DI GENOVA

DIREZIONE FACILITY MANAGEMENT

OGGETTO: Accordo quadro per l'esecuzione di lavori di manutenzione straordinaria e parziali rifacimenti non programmabile anche a carattere d'urgenza dei sedimi stradali di civica proprietà (strade, creuze, percorsi pedonali, etc.) aree esterne, muri e manufatti di contenimento stradale, in ambito territoriale di competenza dei Municipi del Comune di Genova atti a garantire sicurezza, igiene e pubblico decoro alla cittadinanza – MUNICIPI: BASSA VALBISAGNO – VALPOLCEVERA – PONENTE - LEVANTE

CUP B37H19001490004

VALIDAZIONE DELLA DOCUMENTAZIONE PROGETTUALE

(ai sensi dell'art. 26 comma 8 del D.Lgs. 50/2016)

Il sottoscritto Responsabile del Procedimento Ing. Dario Marchi,

- viste le risultanze positive del rapporto conclusivo di verifica redatto in data 21.11.2019;

DICHIARA

conclusa con esito positivo la procedura di validazione della documentazione progettuale dei lavori in oggetto.

Genova , 10.12.2019

Il Responsabile Unico del Procedimento
(Ing. Dario Marchi)

